

# ការណែនាំអំពី ការពន្យល់បកស្រាយ ដើម្បីទេសចរណ៍ ប្រកបដោយនិរន្តរភាព

គន្លឹះដើម្បីក្លាយជាមគ្គុទេសក៍ទេសចរណ៍ល្អ



# តើទេសចរណ៍ប្រកបដោយនិរន្តរភាពគឺជាអ្វី?

ទេសចរណ៍ប្រកបដោយនិរន្តរភាពគឺគួរតែ៖

1. ប្រើប្រាស់ធនធានបរិស្ថានឱ្យបានល្អបំផុតដែលជាធាតុគន្លឹះក្នុងការអភិវឌ្ឍទេសចរណ៍ ដោយរក្សាដំណើរការអេកូឡូស៊ីសំខាន់ៗនិងជួយអភិរក្សបេតិកភណ្ឌធម្មជាតិនិងជីវៈចម្រុះ។
2. គោរពទម្រង់ដើមពិតនៃវប្បធម៌និងសង្គមរបស់សហគមន៍ម្ចាស់ផ្ទះ ថែរក្សាបេតិកភណ្ឌវប្បធម៌ដែលជាមរតកនិងកំពុងបម្រើជាប្រយោជន៍សហគមន៍ព្រមទាំងថែរក្សាតម្លៃប្រពៃណី និងរួមចំណែកដល់ការយល់ដឹងក៏ដូចជាការអធ្យាស្រ័យចំពោះអន្តរវប្បធម៌។
3. ធានានូវប្រតិបត្តិការសេដ្ឋកិច្ចរយៈពេលវែងដែលមានភាពស្ថិតស្ថេរ ដោយផ្តល់នូវផលប្រយោជន៍សេដ្ឋកិច្ចសង្គមដល់អ្នកពាក់ព័ន្ធទាំងអស់ដោយសមភាពនិងសមរម្យ រួមមានឱកាសការងារមានស្ថេរភាព ឱកាសរកប្រាក់ចំណូល និងសេវាសង្គមចំពោះសហគមន៍ម្ចាស់ផ្ទះ ព្រមទាំងចូលរួមកាត់បន្ថយភាពក្រីក្រ។

(UNWTO)

## SUSTAINABLE TOURISM



*Responsible Travel*

**ECOTOURISM**



## តើការពន្យល់បកស្រាយគឺជាអ្វី?

ការពន្យល់បកស្រាយគឺជាវិធីប្រាស្រ័យទាក់ទងដែលជួយឲ្យមនុស្សយល់និងផ្តល់តម្លៃចំពោះធនធាននៅតំបន់និងភូមិទេសចរណ៍។ ការពន្យល់បកស្រាយរួមបញ្ចូលនូវការពិត ប៉ុន្តែវាក៏បង្ហាញថាហេតុអ្វីបានជាការពិតទាំងនោះមានសារៈសំខាន់ ដើម្បីឲ្យភ្ញៀវម្នាក់ៗយល់ពីមូលហេតុដែលធនធាននោះគួរតែពាក់ព័ន្ធនឹងពួកគេ។

## អ្នកពន្យល់បកស្រាយ (មគ្គុទេសក៍) ដើរតួនាទីចម្បងក្នុងការជំរុញទេសចរណ៍ ដែលមាននិរន្តរភាព។



ការពិតរូបិយ → តម្លៃអរូបិយ



# ហេតុអ្វីបានជាការពន្យល់បកស្រាយមានសារៈសំខាន់?

## នាំមកនូវផលប្រយោជន៍

ការពន្យល់បកស្រាយដែលល្អនឹងជំរុញឲ្យភ្ញៀវពិចារណានិងកាន់តែចាប់អារម្មណ៍បន្ថែមទៀតដែលទាក់ទងនឹងប្រជាជន រឿងរ៉ាវ និងតំបន់ធម្មជាតិនិងវប្បធម៌ប្លែកពីគេដែលពួកគេជួបប្រទះ។

## ឲ្យមនុស្សចូលរួម

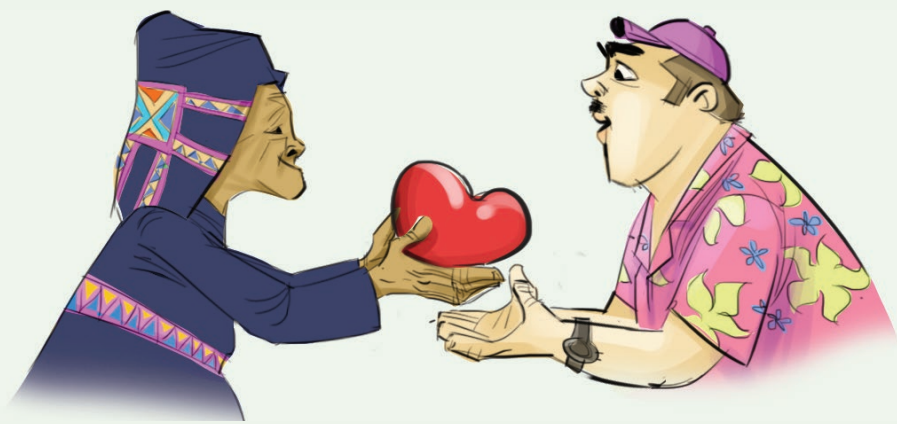
មនុស្សចំណាយទាំងលុយកាក់និងពេលវេលាចំពោះការពន្យល់បកស្រាយ។ អ្វីដែលភ្ញៀវជួបប្រទះឬទទួលបាន ត្រូវតែសមនឹងតម្លៃនិងពេលវេលាដែលភ្ញៀវបានចំណាយ។

## ផ្តល់នូវការរៀបចំ

ការរៀបចំនឹងធ្វើឲ្យភ្ញៀវមានជាសុភាពផ្តល់ការណែនាំដល់ពួកគេ និងផ្តល់ហេតុផលដល់ពួកគេដើម្បីចូលរួម។ ព័ត៌មានឬការប្រាស្រ័យទាក់ទងណាមួយដែលជួយឱ្យមនុស្សយល់ពីអ្វីដែលនឹងកើតឡើងគឺមានការរៀបចំទុកជាមុន។

## ផ្សារភ្ជាប់ទៅនឹងបុគ្គលម្នាក់ៗ

ភ្ញៀវដែលមិនមានចំណេះដឹងអំពីវប្បធម៌របស់អ្នក អាចនឹងត្រូវការការពិពណ៌នាដោយប្រើពាក្យដែលកាន់តែងាយស្រួលយល់។ តាមរយៈការនិយាយអំពី“គំនិតជាសកល” ដូចជា គ្រួសារ អាហារ ឬផ្ទះ ភ្ញៀវអាចផ្សារភ្ជាប់ទៅនឹងវប្បធម៌របស់អ្នកបានកាន់តែប្រសើរព្រោះទាំងនេះជាប្រធានបទទូទៅនៅក្នុងវប្បធម៌ជាច្រើន។





# ហេតុអ្វីបានជាមូលបទមានសារៈសំខាន់?

## បញ្ហាបមូលបទ

មូលបទគឺជាសារ។ វាគឺជាអ្វីដែលអ្នកចង់ឲ្យភ្ញៀវរបស់អ្នកយល់និងចង់ចាំជាងគេអំពីសហគមន៍អ្នកឬ ទីកន្លែងឬធនធានជាក់លាក់ណាមួយ។

បាហ្កាន (តំបន់បេតិកភណ្ឌពិភពលោក ប្រទេសមីយ៉ាន់ម៉ា)



មនុស្សចង់ចាំមូលបទប៉ុន្តែភ្លេចព្រឹត្តិការណ៍ពិតៗ

- លោក Sam Ham -

**ជំហានទី1**

ជ្រើសរើសប្រធានបទល្អបំផុតសំរាប់តំបន់នេះ

ប្រធានបទទី5៖  
អាហារ



ប្រធានបទទី4៖  
ត្រី



ប្រធានបទទី3៖  
សាលារៀន



ប្រធានបទទី1៖  
ទឹកនៅភ្នំហ្វូជី



ប្រធានបទទី2៖  
ស្រាសាកិជប៉ុន



ប្រធានបទដែលបានជ្រើសរើស  
ទឹកនៅភ្នំហ្វូជី



ជំហានទី២

បង្កើតមូលបទគោលដ៏ខ្លាំងមួយដោយផ្អែកលើប្រធានបទដែលបានជ្រើសរើស

មូលបទជាធម្មតាត្រូវបានបង្ហាញជាប្រយោគសាមញ្ញ។  
ការរក្សាឲ្យមូលបទមានទម្រង់ជាឃ្លាសាមញ្ញ ជួយអ្នកឲ្យផ្ដោតលើអ្វីដែលអ្នកចង់បង្ហាញអំពីប្រធានបទ។

ឧទាហរណ៍នៃមូលបទមិនល្អ៖

ភ្នំហ្វីជីគឺសំខាន់! ❌  
(មូលបទមិនល្អ។ វាមិនឆ្លើយសំណួរថាតើ “ហេតុអ្វីវាសំខាន់?” នោះទេ)

ភ្នំហ្វីជីមានកម្ពស់៣,៧៧៦ ម៉ែត្រ។ ❌  
(មូលបទមិនល្អ។ ចឹងតើវាយ៉ាងម៉េច? វាគ្រាន់តែជាព័ត៌មានទេ។)

ជីវៈចម្រុះនៃភ្នំហ្វីជី ❌  
(មូលបទមិនល្អ។ ត្រូវការពន្យល់ជាប្រយោគ។)



មូលបទល្អ៖

ភ្នំហ្វីជីផ្តល់នូវជីវិតដល់សហគមន៍យើង។



(មូលបទល្អ។ ឆ្លើយនឹងមូលហេតុថាហេតុអ្វី បានពន្យល់ជាប្រយោគ។)

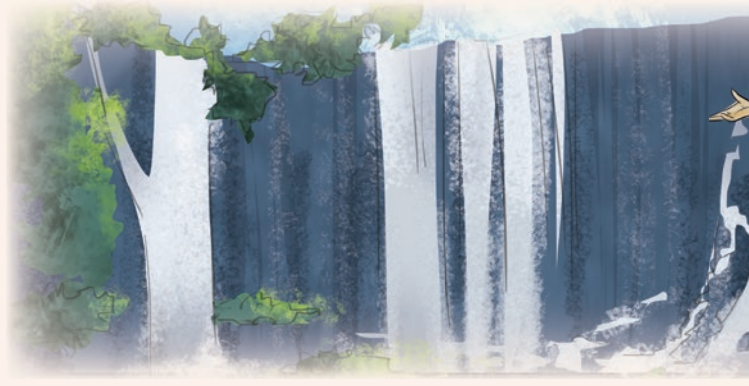
ជំហានទី៣

បង្កើតមូលបទរង សកម្មភាព និងសាច់រឿងដើម្បីគាំទ្រមូលបទ  
ចម្បង

**មូលបទរងទី១:** ទឹកធ្លាក់ស៊ីរ៉ៃតុ(Shiraito falls) គឺជាពរជ័យពីភ្នំហ្វឺជីដ៏ពិសិដ្ឋ។

**សកម្មភាព:** ដំណើរការកំសាន្តទៅទឹកធ្លាក់ស៊ីរ៉ៃតុ

**សាច់រឿង:** មគ្គុទេសក៍ក្នុងស្រុកម្នាក់ពន្យល់បកស្រាយអំពី ភូមិសាស្ត្រ ប្រវត្តិសាស្ត្រ និងវប្បធម៌របស់ទឹកធ្លាក់នេះ។



**មូលបទរងទី២:** ភ្នំហ្វឺជីបណ្តុះនូវវប្បធម៌ប្លែកពីគេរបស់សហគមន៍យើង។

**សកម្មភាព:** ការជិះកង់ក្នុងភូមិ

**សាច់រឿង:** ជិះទៅភូមិក្នុងតំបន់ដោយឆ្លងកាត់ទេសភាពដ៏សប្បុរសស្រស់ស្រាយ ដោយមានភ្នំហ្វឺជីជាទេសភាពខាងក្រោយ និងមានការពន្យល់បកស្រាយដោយមគ្គុទេសក៍ក្នុងតំបន់នៅតាមផ្លូវ។





**មូលបទរងទី៣៖** ទឹកល្អបង្កើតអាហារល្អ។

**សកម្មភាព៖** ធ្វើមីប្រពៃណី

**សាច់រឿង៖** ក្រុមចុងភៅវ័យចំណាស់មួយក្រុមបង្រៀនភ្ញៀវពីរបៀបធ្វើមីប្រពៃណីជាមួយនិងបន្លែបំពងជប៉ុនដែលធ្វើពីបន្លែដាំក្នុងតំបន់។



**មូលបទរងទី៤៖** ការអភិរក្សវប្បធម៌និងធម្មជាតិដោយសហគមន៍ គឺជាគន្លឹះនៃនិរន្តរភាព។

**សកម្មភាព៖** ដំណើរការកំសាន្តដាំដើមឈើក្នុងតំបន់

**សាច់រឿង៖** ព្រះសង្ឃដែលថែទាំព្រៃជាមួយកូនសិស្សក្នុងតំបន់ បង្រៀនពីសារៈសំខាន់នៃការគ្រប់គ្រងដែលមាននិរន្តរភាពដោយអ្នកស្រុកដើម្បីបង្ការការបាក់ដីនិងវិវាទជាមួយសត្វព្រៃ។



ឧទ្យានធម្មជាតិទន្លេ Puerto-Princesa Subterranean  
(តំបន់បេតិកភណ្ឌពិភពលោក ប្រទេសហ្វីលីពីន)



មូលបទ៖

ឧទ្យាននេះតំណាងឱ្យជម្រកដ៏សំខាន់សម្រាប់ការអភិរក្សជីវៈចម្រុះ។

អណ្តើកសមុទ្រ



មូលបទ៖

អណ្តើកសមុទ្រត្រូវការជំនួយរបស់យើងដើម្បីធានាបាននូវអនាគតរបស់ពួកវា។

ទីក្រុងលួងប្រាបាង (តំបន់បេតិកភណ្ឌពិភពលោក ប្រទេសឡាវ)



មូលបទ៖

លួងប្រាបាងមិនត្រឹមតែជាទីក្រុងបុរាណប៉ុណ្ណោះទេ វប្បធម៌ប្រពៃណីរបស់វា គឺនៅមានជីវិតនិងកំពុងស្ថិតក្នុងសហគមន៍បច្ចុប្បន្ននេះ។

ឆកសមុទ្រហាឡុង (តំបន់បេតិកភណ្ឌពិភពលោក ប្រទេសវៀតណាម)



មូលបទ៖

ឆកសមុទ្រហាឡុងបំផុសមនុស្សដែលមានវប្បធម៌ផ្សេងៗជាច្រើនឲ្យស្វែងរក ទំនាក់ទំនងរបស់ពួកគេទៅនឹងទេសភាពដ៏រស់រវើកនេះ។



## បង្កើតទំនាក់ទំនង

នៅពេលភ្ញៀវទស្សនាតំបន់ឫសហាគមន៍ទេសចរណ៍ ពួកគេចង់បង្កើតទំនាក់ទំនងយូរអង្វែងជាមួយប្រជាជននិងទីកន្លែងដែលពួកគេបានមកមើល។

1. បង្កើតកម្មវិធី ការបង្ហាញ និងសកម្មភាពដែលជាប់រវាងដើមពិតរបស់សហគមន៍និងវប្បធម៌ក្នុងតំបន់។

2. ស្លៀកពាក់សម្លៀកបំពាក់និងគ្រឿងលម្អដើមពិតក្នុងតំបន់ដូចជា រូប កាបូប ជាដើម ក្នុងកំឡុងពេលដំណើរការសាងសង់ដើម្បីណែនាំនិងលើកទឹកចិត្តភ្ញៀវឲ្យទិញផលិតផលក្នុងតំបន់ជាវត្ថុអនុស្សាវរីយ៍។

3. គាំទ្រមូលបទដោយប្រើអាហារក្នុងស្រុកដែលប្លែកគេក្នុងតំបន់និងរៀបចំដោយអ្នកស្រុក។

4. លើកទឹកចិត្តអ្នកស្រុកឲ្យក្លាយជាមគ្គុទេសក៍និងម្ចាស់ផ្ទះដើម្បីឲ្យផលប្រយោជន៍ហិរញ្ញវត្ថុបានទៅដល់សមាជិកសហគមន៍ដោយផ្ទាល់។ (ជួយពន្យល់បកស្រាយបើចាំបាច់។)





5. បង្កើតកម្មវិធីសម្រាប់ភ្ញៀវចូលរួម បុណ្យប្រពៃណី។

6. ឲ្យសួរនាំ និងជម្រុញឲ្យមាន ការសន្ទនា។

# ដឹងពីភ្ញៀវរបស់អ្នក

ភ្ញៀវខុសគ្នាចង់បានបទពិសោធន៍ខុសគ្នា។ វាសំខាន់ដែលត្រូវដឹងពីការរំពឹងទុករបស់ពួកគេមុននឹងចាប់ផ្តើមដំណើរកំសាន្ត។

1. **អ្នករុករក៖** ស្វែងរកបទពិសោធន៍បន្ថែមយ៉ាងសកម្ម (បន្តទៅការឡើងភ្នំឬដំណើរកំសាន្តបន្ថែមបន្ទាប់ពីបានឃើញមជ្ឈមណ្ឌលទេសចរ)។
2. **អ្នកស្វែងរកបទពិសោធន៍៖** ត្រូវបានជំរុញដោយការចង់ទៅកំសាន្តនៅទីកន្លែងមួយដោយសារតែវាល្បីឬជាកន្លែងដែល “ត្រូវទស្សនា”។ ពួកគេជារឿយៗគឺជាអ្នកទេសចរ។
3. **អ្នកសម្របសម្រួល៖** ចូលចិត្តជួយអ្នកដទៃឲ្យទទួលបានបទពិសោធន៍ល្អបំផុតដោយចែករំលែកចំណេះដឹងរបស់ខ្លួន (ឪពុកម្តាយ គ្រូបង្រៀន)។
4. **អ្នកបញ្ចូលខាងផ្លូវចិត្ត៖** ចង់មានឬមានទំនាក់ទំនងផ្ទាល់ខ្លួនជិតស្និទ្ធនៅនឹងប្រធានបទដែលពាក់ព័ន្ធ។ ពួកគេអាចពេញចិត្តដោយគ្រាន់តែបានស្រូបយកបទពិសោធន៍ដោយមិនចាំបាច់ទទួលបានចំណេះដឹងបន្ថែមទេ។
5. **អ្នកអាជីពប្រមូកដែលមានចំណូលចិត្ត៖** មានចំណាប់អារម្មណ៍ជាក់លាក់និងជ្រាលជ្រៅចំពោះប្រធានបទដែលពាក់ព័ន្ធនៅនឹងការងារឬចំណង់ចំណូលចិត្តពួកគេ។



## បទពិសោធន៍តាមវិធីផ្សេងៗ

មនុស្សអាចយល់ដឹងនិងរីករាយជាមួយនឹងបទពិសោធន៍តាមវិធីផ្សេងៗគ្នា។ ដំណើរការកំសាន្តដែលល្អ នឹងប្រើបែបបទរៀនសូត្រផ្សេងៗគ្នាជាច្រើនដើម្បីឲ្យអ្នកគ្រប់គ្នាក្នុងក្រុមមានឱកាសទទួលក្តីរីករាយនឹងបទពិសោធន៍និងភ្ជាប់ទំនាក់ទំនងទៅនឹងធនធាន។

1. **ស្តាប់៖** ភ្ញៀវនឹងមិនបានចូលរួមទេបើពួកគេស្តាប់តែអ្នកនិយាយសុទ្ធ!
2. **ធ្វើ៖** ការចូលរួមរបស់សិស្សនិកជននឹងធ្វើឲ្យភ្ញៀវបានចូលរួមពេញលេញ ប៉ុន្តែចាំបាច់ត្រូវមានការពន្យល់ឲ្យបានល្អ។
3. **ប្រើឧបករណ៍ជំនួយ៖** ការបង្ហាញផែនទី រូបភាព និងសញ្ញា ការចែកឯកសារ និងការទៅទស្សនាមជ្ឈមណ្ឌលទេសចរ អាចជួយភ្ញៀវឲ្យយល់កាន់តែបានល្អ។



# ឲ្យចូលរួមដោយប្រើគ្រប់វិញ្ញាណ

**ការមើល៖** ផ្តល់ឲ្យភ្ញៀវអ្នកមានពេលគ្រប់គ្រាន់ដើម្បីរីករាយនឹងទឹកនៃឆ្កែស្អាតៗ! រៀបចំកៅអី និងបម្រើភេសជ្ជៈប្រពៃណីនៅកន្លែងទស្សនា គឺជាគំនិតដ៏ល្អមួយ។



**ការប៉ះ៖** ប៉ះផ្កា រូបសំណាក វត្ថុសិប្បកម្ម សត្វជាដើម។ ការប៉ះដើមនៃដើមឈើប្លែកគេដែលមានបន្លាការពារខ្លួនភាពិសត្វ គឺជាឧទាហរណ៍មួយនៃបទពិសោធន៍ដ៏គួរឲ្យចាប់អារម្មណ៍។



**ការហិតក្លិន៖** ហិតក្លិនផ្កា ឈើ រុក្ខជាតិវេជ្ជសាស្ត្រក្នុងតំបន់ អាហារជាដើម។



**ការភ្លក់៖** វាតែងតែជារឿងល្អនៅក្នុងការសាកល្បងអាហារក្នុងតំបន់ដែលប្លែកពីគេ។



**ការស្តាប់៖** ស្តាប់សំឡេងធម្មជាតិឬតន្ត្រី និងចម្រៀងប្រពៃណី។ ឲ្យភ្ញៀវអ្នកស្តាប់ចម្រៀងរបស់បក្សីនៅក្នុងព្រៃ។



# សួរសំណួរ

ការសួរសំណួរគឺជាវិធីមួយក្នុងចំណោមវិធីដែលមានប្រសិទ្ធភាពបំផុតក្នុងការជះឥទ្ធិពលដល់ភ្ញៀវអ្នកឲ្យគិតពីទិដ្ឋភាពផ្សេងៗគ្នានៅក្នុងការការពារធនធានធម្មជាតិនិងវប្បធម៌។ ត្រូវឆ្លើយតបនឹងចម្លើយដោយការគោរពនិងភាពរីករាយជានិច្ច។



1. តើអ្នកមកពីប្រទេសណា?
2. តើអ្នកចូលចិត្តទីនេះត្រង់ចំណុចណា?
3. តើអ្នកកត់សំគាល់ឃើញមានអ្វីខុសគ្នារវាងផ្ទះអ្នកនិងផ្ទះខ្ញុំទេ?
4. តើភ្នំអ្វីខ្ពស់ជាងគេនៅប្រទេសអ្នក ហើយកម្ពស់ប៉ុន្មាន?
5. តើអ្នកគិតថានឹងមានអ្វីកើតឡើងចំពោះតំបន់នេះប្រសិនបើ...?

# ចែករំលែករឿងរ៉ាវផ្ទាល់ខ្លួន

ចែករំលែករឿងរ៉ាវផ្ទាល់ខ្លួនអំពីភូមិអ្នក គ្រួសារ មិត្តភក្តិ និងប្រទេសអ្នក។ ភ្ញៀវចង់យល់ដឹងពីវប្បធម៌និងរបៀបរស់នៅដែលប្លែកពីគេរបស់អ្នក។ រឿងរ៉ាវរបស់អ្នក អាចផ្តល់ដល់ពួកគេនូវអនុស្សាវរីយ៍ចំពោះអ្នកនិងសហគមន៍អ្នក។

ឧទាហរណ៍៖

“លោកអ្នកប្រហែលមិនឃើញមានអ្វីពិសេសទេនៅក្នុងតំបន់វាលស្មៅនេះ ប៉ុន្តែទីនេះគឺសំខាន់ណាស់ចំពោះខ្ញុំ។ លោកយាយខ្ញុំធ្លាប់មកទីនេះយករុក្ខជាតិធ្វើថ្នាំកាលខ្ញុំឈឺ។ ទីនេះផ្តល់នូវឱសថធម្មជាតិដល់ពួកយើង ហើយយើងត្រូវតែការពារវា!”



វាលស្មៅបម្រុងជីវមណ្ឌលឡាងប៊ែង (Lang Biang) ប្រទេសវៀតណាម

### បន្តសិក្សាជានិច្ច

ភ្ញៀវរំពឹងថាមគ្គុទេសក៍ទេសចរណ៍និងម្ចាស់ផ្ទះក្នុងតំបន់គឺជាអ្នកជំនាញចំពោះប្រធានបទនានានៅក្នុងតំបន់នេះ។ និយាយទៅកាន់មនុស្សចាស់និងអ្នកស្រាវជ្រាវក្នុងស្រុក និងអានអត្ថបទដើម្បីពង្រីកចំណេះដឹងអ្នក។



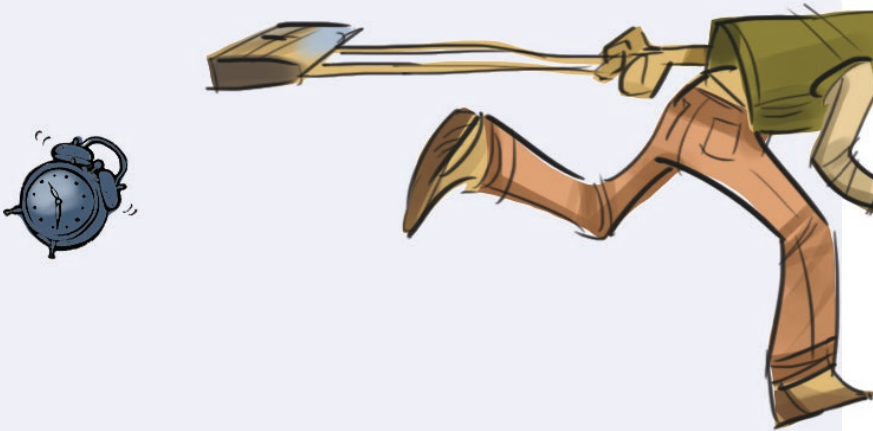
### ស្មោះត្រង់

បើអ្នកមិនអាចឆ្លើយសំណួរណាមួយបាន វាគឺមិនមានបញ្ហាទេក្នុងការនិយាយថា “ខ្ញុំមិនដឹងទេ”។ សាកល្បងស្វែងរកចម្លើយនិងតបទៅភ្ញៀវវិញនៅពេលក្រោយតាមរយៈអ៊ីមែលឬឧបករណ៍ព័ត៌មានដទៃទៀត។



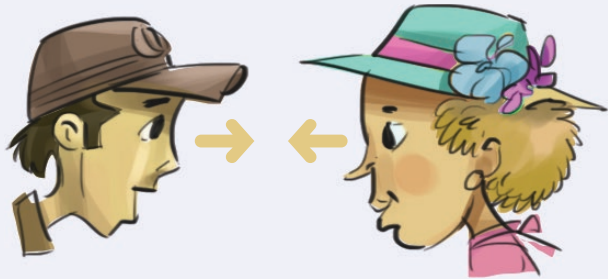
### គោរពពេលវេលា

ភ្ញៀវមានពេលកំណត់នៅក្នុងកាលវិភាគរបស់ពួកគេ ហើយអាចនឹងបារម្ភចំពោះពេលវេលារង់ចាំឬ រយៈពេលនៃសកម្មភាព។ ទៅដល់កន្លែងជួបជុំគ្នាឲ្យបាន១៥នាទីមុនពេលដំណើរកំសាន្តចាប់ផ្តើម។



### មើលភ្នែកពេលនិយាយ និងរាក់ទាក់

ការមើលភ្នែកពេលនិយាយជាមួយភ្ញៀវ គ្រប់គ្នាគឺសំខាន់ណាស់ក្នុងការបង្ហាញការ គោរពនិងភាពស្មោះត្រង់។ ប្រើឈ្មោះពួក គេដោយមានភាពរាក់ទាក់។ ដោះវ៉ែនតា ការពារថ្ងៃចេញនៅពេលនិយាយទៅកាន់ ភ្ញៀវរបស់អ្នក។



# មនុស្សដែលមានជាសុភាពនឹងយកចិត្តទុកដាក់

ធ្វើឲ្យប្រាកដថាភ្ញៀវអាចប្រើប្រាស់អាហារ ទឹក ទីជម្រក និងបរិក្ខារបន្ទប់ទឹក។

ផ្តល់ដំណឹងជាមុនពីរយៈពេលនៃសកម្មភាពនីមួយៗឬ កម្រិតពិបាករបស់វា។ ផែនទីអាចជួយដល់ការយល់ដឹងរបស់ភ្ញៀវ។



## នៅទីតាំងល្អបំផុត

នៅពេលឲ្យភ្ញៀវមកជុំគ្នាដើម្បីនិយាយ នាំពួកគេទៅកន្លែង ម្តប់បើអាចនិងជៀសវាងឲ្យពួកគេបែរចំពន្លឺថ្ងៃ។ ជៀសវាងឈរចំពីមុខវត្ថុសំខាន់ ដើម្បីឲ្យ ពួកគេអាចមើលបានច្បាស់ល្អ។





# ដើរដោយល្បឿនសមស្រប

ចាប់អារម្មណ៍ចំពោះល្បឿនដែលភ្ញៀវដើរ។ ភ្ញៀវខ្លះរាងកាយអាចមានកម្រិតឬក៏ត្រូវដើរយឺតៗ។ បើអ្នកទៅឆ្ងាយពីពួកគេ ពួកគេនឹងអស់ចំណាប់អារម្មណ៍ចំពោះសាច់រឿងរបស់អ្នក ឬអាចមានហានិភ័យនៃគ្រោះថ្នាក់កាន់តែខ្ពស់។



# ប្រើជំនួយការមគ្គុទេសក៍ឲ្យមានប្រសិទ្ធភាព

ជាធម្មតា ជំនួយការមគ្គុទេសក៍ស្ថិតនៅខាងចុងនៃក្រុមទេសចរនិងជួយមគ្គុទេសក៍បង្គោលក្នុងការគ្រប់គ្រងសុវត្ថិភាពនិងគ្រប់គ្រងក្រុម។ បើភ្ញៀវសួរសំណួរទៅកាន់ជំនួយការមគ្គុទេសក៍ ត្រូវធ្វើឲ្យប្រាកដថាមគ្គុទេសក៍បង្គោលជាអ្នកឆ្លើយហើយចែករំលែកចម្លើយទៅកាន់ភ្ញៀវដទៃទៀតដើម្បីការគ្រប់គ្រងឲ្យកាន់តែល្អ។



បញ្ជូនសាររបស់អ្នកទៅកាន់ភ្ញៀវរបស់អ្នកដោយប្រើ  
បច្ចេកទេសពន្យល់បកស្រាយទាំងនេះ។



# សេចក្តីថ្លែងអំណរគុណ

ASEAN-Japan Centre:

មជ្ឈមណ្ឌលអាស៊ានជប៉ុន ASEAN-Japan Centre (ASEAN Promotion Centre on Trade, Investment and Tourism) គឺជាស្ថាប័នអន្តររដ្ឋាភិបាលមួយដែលបង្កើតឡើងដោយរដ្ឋសមាជិកអាស៊ាននិងប្រទេសជប៉ុននៅឆ្នាំ១៩៨១។ ស្ថាប័ននេះបាននិងកំពុងជំរុញការនាំចេញពីអាស៊ានទៅជប៉ុន ទន្ទឹមនឹងនេះក៏កំពុងធ្វើឱ្យប្រសើរឡើង នូវការវិនិយោគ ទេសចរណ៍ក៏ដូចជាការផ្លាស់ប្តូររវាងប្រជាជននិងប្រជាជននៃរដ្ឋសមាជិកអាស៊ាននិងជប៉ុន។

[www.asean.or.jp/en/](http://www.asean.or.jp/en/)



Ecologic:



Ecologic ត្រូវបានបង្កើតឡើងនៅខែមករាឆ្នាំ២០០៨ នៅខាងក្រោមភ្នំហ្វូជីតែម្តង។ ស្ថាបនិកនៃEcologic លោក ម៉ាសាណារិ ស៊ីនតានិ បម្រើការងារជាអ្នកប្រឹក្សាអេកូទេសចរណ៍អន្តរជាតិនិងជាគ្រូបណ្តុះបណ្តាលការពន្យល់បកស្រាយនៅជាង១២ប្រទេស និងមានបទពិសោធន៍ជាង២៥ឆ្នាំផ្នែកអភិវឌ្ឍន៍អេកូទេសចរណ៍ជុំវិញពិភពលោក។ យើងក៏គ្រប់គ្រងដំណើរកំសាន្តអេកូទេសចរណ៍នៅភ្នំហ្វូជីEn-Ya នៅទីក្រុងហ្វូជីណុយម៉ាយ ដែលផ្តល់នូវដំណើរកំសាន្តអេកូទេសចរណ៍និងការបោះជំរំ ជាគម្រូនៃដំណើរកំសាន្តអេកូទេសចរណ៍ដែលមានការពន្យល់បកស្រាយ ដោយធ្វើការរួមគ្នាជាមួយសហគមន៍។

[www.mtfujiecotours.com/](http://www.mtfujiecotours.com/)

រូបភាពគំនូរដោយលោក Dao Van Hoang

ទោះបីលោកធ្លាប់ធ្វើការងារផ្នែកផ្សព្វផ្សាយ បច្ចុប្បន្ននេះ លោក Hoang កំពុងបម្រើការងារវិចិត្រករសត្វព្រៃពេញម៉ោង។ ដោយរួមផ្សំនូវផ្នត់គំនិតប្រាស្រ័យទាក់ទងជាមួយនឹងជំនាញវិចិត្រករជានាយកផ្នែកច្នៃប្រឌិត លោកបានគូររូបភាពគំនូរជាច្រើន និងធ្វើសំណើបង្កើតគំនូរលើជញ្ជាំងនិងគំនិតរចនាសម្រាប់មជ្ឈមណ្ឌលពន្យល់បកស្រាយ ឧទ្យានជាតិ និងទីកន្លែងសាធារណៈនៅទូទាំងប្រទេសវៀតណាម និងក្នុងតំបន់ក្នុងបំណងអប់រំកុមារនិងសហគមន៍អំពីធម្មជាតិនិងការការពារបរិស្ថាន។ លោកអ្នកអាចមើលស្នាដៃរបស់លោកនៅ[www.daovanhoang.com](http://www.daovanhoang.com)



យើងសូមថ្លែងអំណរគុណដល់ Ms. Lisa Brochu និង Mr. Tim Merriman ដែលបានចែករំលែកចំណេះដឹងនិងបទពិសោធន៍របស់ពួកគាត់ទាក់ទងនឹងការពន្យល់បកស្រាយ។

Copyright © 2020 ASEAN Promotion Centre on Trade, Investment and Tourism and Ecologic. All Rights Reserved.

រាល់សំណួរអំពីសៀវភៅណែនាំនេះ ឬសំណើសុំចម្លង សូមទំនាក់ទំនងទៅកាន់៖

មជ្ឈមណ្ឌលអាស៊ានជប៉ុន ASEAN-Japan Center (មជ្ឈមណ្ឌលអាស៊ានដើម្បីជំរុញពាណិជ្ជកម្ម វិនិយោគ និងទេសចរណ៍)

អគារស៊ីន-អូណារីម៉ុនជាន់ទី១ 19-17-6 ស៊ីមបាស៊ី មីណាតុយ ក្រុងតូក្យូ 105-0004

Phone: +81-(3) 5402-8008

Email: [info\\_to@asean.or.jp](mailto:info_to@asean.or.jp)



## ចំណុចដើម្បីឆ្លាយជា អ្នកពន្យល់បកស្រាយល្អ៖

- មានទំនួលខុសត្រូវ
- បញ្ជ្រាបមូលបទ
- បង្កើតទំនាក់ទំនង
- ដឹងពីភ្ញៀវរបស់អ្នក
- ឲ្យចូលរួមដោយប្រើគ្រប់វិញ្ញាណ
- សួរសំណួរ
- ចែករំលែករឿងរ៉ាវផ្ទាល់ខ្លួន
- ស្មោះត្រង់
- គោរពពេលវេលា
- មើលភ្នែកពេលនិយាយ និងរាក់ទាក់
- ធ្វើឲ្យភ្ញៀវមានជាសុភមង្គលនិងយកចិត្តទុកដាក់
- ដើរដោយល្បឿនសមស្រប
- ប្រើជំនួយការមត្តទេសក៍ឲ្យមានប្រសិទ្ធភាព

